



**Mond  
Kaak  
Aangezichtschirurgie  
Midden Nederland**

## Lichen planus

### **MKA Chirurgen:**

Philip Broers (*kaakchirurg*)

Erwin Kruizinga (*kaakchirurg, implantoloog\**)

Carla Robben (*kaakchirurg*)

Jan Willem de Ruiter (*kaakchirurg, implantoloog\**)

Márton Vidra (*kaakchirurg, implantoloog\**)

Albert Wittkamp (*kaakchirurg, oncoloog*)



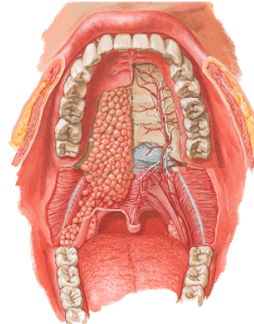
\* NVOI geregistreerd

## Wat is lichen planus?

Lichen planus, kortweg lichen genoemd, is een ontstekingsachtige afwijking die zowel op de huid als op de slijmvliezen kan voorkomen. Lichen planus komt bij een paar procent van de mensen voor, meestal boven het veertigste levensjaar en iets vaker bij vrouwen dan bij mannen. De aandoening blijkt soms gedurende het gehele leven aan te houden. Lichen planus is niet besmettelijk. Lichen planus in de mond wordt meestal gekenmerkt door fijne, licht verheven witgrijze lijntjes. Vrijwel altijd gaat het om meerdere plekje, vaak in een min of meer symmetrisch patroon. Het kan zich ook voordoen als een meer rode afwijking waarin soms één of meer zweertjes kunnen voorkomen. In de mond komt lichen planus voornamelijk voor op het slijmvlies van de wang en in mindere mate ook dat van de lippen en de tong. Niet zelden is ook het tandvlees er bij betrokken.

Lichen planus van het mondslijmvlies kan aanwezig zijn zonder dat men zich dat bewust is. Het is niet ongewoon dat de aandoening voor het eerst wordt opgemerkt door de tandarts tijdens een controle.

Lichen planus van de huid en van het mondslijmvlies kunnen gelijktijdig ontstaan. Ook kunnen afwijkingen van het mondslijmvlies voorafgaan aan of optreden na huidafwijkingen. Soms zijn de afwijkingen alleen beperkt tot het mondslijmvlies.



## Klachten.

De aandoening kan soms gepaard gaan met klachten van ruwheid en een pijnlijk branderig gevoel. De klachten gaan vaak erg op en neer. Dat wil zeggen dat ze enkele weken of maanden aanwezig zijn en dan weer een tijd niet. Sterk gekruid voedsel, citrusvruchten en bepaalde dranken kunnen de klachten verergeren. Lichen planus van de huid wordt gekenmerkt door enkele millimeters grote, vlakke bultjes. De bultjes kunnen samensmelten tot centimeters grote plekken. Hoewel lichen van de huid vaak voorkomt op de polsen, onderbenen en voeten kunnen de afwijkingen over de gehele huid voorkomen.

## Behandeling.

Door een deskundige kan in een aantal gevallen de diagnose lichen planus van het mondslijmvlies worden gesteld op basis van het aspect van de aandoening. Soms wordt voor het stellen van een definitieve diagnose een klein weefselstukjes uit het veranderde mondslijmvlies genomen. Dit wordt bekeken onder de microscoop, waardoor de diagnose met meer zekerheid kan worden gesteld. Het heeft bij deze aandoening geen zin om bijvoorbeeld bloedonderzoek en allergietesten te doen.

Omdat de oorzaak van lichen planus niet bekend is, is er geen effectieve mogelijkheid om de aandoening te behandelen of te voorkomen. Wel is het mogelijk om de eventuele klachten die gepaard gaan met lichen planus enigszins te verlichten. Hiervoor kan een zalf en soms ook een spoedmiddel worden voorgeschreven. De zalf brengt u enige malen per dag met een vochtige vinger (anders blijft de zalf aan de aan de vinger plakken) aan op de plaats in de mond die klachten geeft. Voordat de zalf wordt aangebracht, moet het mondslijmvlies ter plaatse voorzichtig worden gedroogd met een gaasje. Na het aanbrengen van de zalf mag u een half uur niet eten of drinken.

De mondspoeling gebruikt u volgens het meegegeven voorschrift; na het spoelen niet doorslikken. Wanneer lichen planus op het tandvlees voorkomt, is het aan te bevelen bij het poetsen een niet al te harde tandenborstel te gebruiken.

Lichen planus van het mondslijmvlies is gewoonlijk een stabiele aandoening, dat wil zeggen dat in de loop van de tijd nauwelijks veranderingen optreden. Bij veel patiënten blijft de aandoening langdurig aanwezig, bij sommige patiënten soms gedurende het gehele leven. Dit in tegenstelling tot lichen planus van de huid dat meestal vanzelf binnen enkele jaren verdwijnt.

## Controle

In de literatuur zijn er vage aanwijzingen dat lichen planus van het mondslijmvlies bij minder dan 1% van de patiënten op den duur zou kunnen veranderen in kanker. Erg waarschijnlijk is dat niet. Zekerheidshalve wordt geadviseerd om uw mond eenmaal per jaar te laten nakijken door u tandarts of eventueel kaakchirurg.

### Ziekenhuis Meander Medisch Centrum Amersfoort:

Locatie Elisabeth, Ringweg randenbroek 110  
3818 CP Amersfoort  
Tel. Algemeen: 033 - 850 5050 Afspraken: 033 - 850 60 70

### Ziekenhuis St Jansdal:

Wethouder Jansenlaan 90  
3844 DG Harderwijk  
Tel. Algemeen: 0341 - 463911 Afspraken: 0341 - 463890

Meer informatie leest u op onze website:  
[www.mkamiddennederland.nl](http://www.mkamiddennederland.nl)